

São Paulo, 01 de Março de 2012

À  
**Editora da Universidade Federal do Rio Grande do Norte**  
At. Sr. **Jimmy F. A. Leão**

Encaminhamos **Proposta Comercial do Sistema Integrado de Gestão - GPrint**, colocando-nos à disposição para quaisquer esclarecimentos que se façam necessários.

Ressaltamos nossa estima em atender sua empresa.

Atenciosamente,

## ÍNDICE

Visão Geral do Produto .....	4
Principais características .....	5
Projeto de Implantação .....	7
Condições Comerciais .....	10
1. Investimento .....	10
2. Condições de pagamento .....	10
3. Forma de reajuste .....	10
4. Despesas não inclusas .....	10
5. Direito de uso dos programas e cópias .....	11
6. Rescisão de contrato .....	11
Aceite da Proposta .....	Erro! Indicador não definido.
ANEXO A – Premissas de Projeto.....	11
ANEXO B – Serviços não incluídos nessa proposta .....	12

## Método de implantação

Respeitando prioridades definidas pelo cliente, montamos um cronograma de trabalho com todas as atividades a serem executadas e os prazos correspondentes.

Os módulos são implantados de acordo com sua interdependência. As áreas comercial, administrativa e de produção vão recebendo o sistema gradativamente, de acordo com sua capacidade de absorção.

O sistema de informações gerenciais consolida o processo, reunindo em um módulo as principais informações geradas por todas as áreas. Nesta fase, o administrador pode gerir a empresa, utilizando-se do sistema para agilizar as decisões e melhorar seus resultados.

## Serviços

**Orientação na implantação e treinamento operacional** nas funções básicas do sistema. Esse trabalho é fundamental para garantir o melhor aproveitamento de todos os recursos disponíveis.

**Suporte** permanente por telefone, e-mail ou Internet.

**Assessoria** na informatização dos processos. A experiência de nossa equipe, em quase 3 décadas e mais de 800 implantações, contribui para a racionalização das operações e implantação dos controles operacionais.

**Atualizações do sistema**, que está em constante evolução, permitindo que todos os clientes se beneficiem das melhorias realizadas.

O Sistema Integrado de Gestão – GPrint utiliza banco de dados Microsoft SQL. Para até 5 usuários simultâneos, disponibilizaremos o SQL MSDE, versão gratuita.

## Perfil da Calcgraf

Atuando na informatização da indústria desde 1983, a Calcgraf foi pioneira neste mercado e já implantou seus sistemas de gestão em mais de 800 empresas de todos os portes e segmentos.

Especializada na produção sob encomenda, atende aos segmentos de embalagens flexíveis, semi-rígidas, rótulos, sacolas, pré-impressão, editorial, promocional, comunicação visual entre outros.

São mais de oito mil profissionais na América Latina trabalhando diariamente com os sistemas Calcgraf.

Abaixo citamos alguns clientes, separados por segmento de atuação.

**Comunicação Visual:** Pigmentum e Signmaker .

**Editorial:** Ave Maria, Cromosete, Imprensa da Fé, Santuário, São Francisco e São Miguel.

**Embalagens Flexíveis:** Inapel, Centralpack e Piloto.

**Embalagens Semi-Rígidas:** Ápice, Freepack, Impressora Brasil, Impram, Lavezzo, Nova Página e Pirâmide.

**Estatal:** Imprensa Oficial do RJ e Imprensa Oficial de Niterói.

**Jornais:** Folha Dirigida e Ipanema.

**Promocional:** Corset, EGM, Halley, Laborgraf, Leograf, MaisGraf, Midiograf, Moura Ramos, Neograf, P+E, Serafinense e Ultraprint.

**Sacolas:** Gorla, Printbag e Vifran.

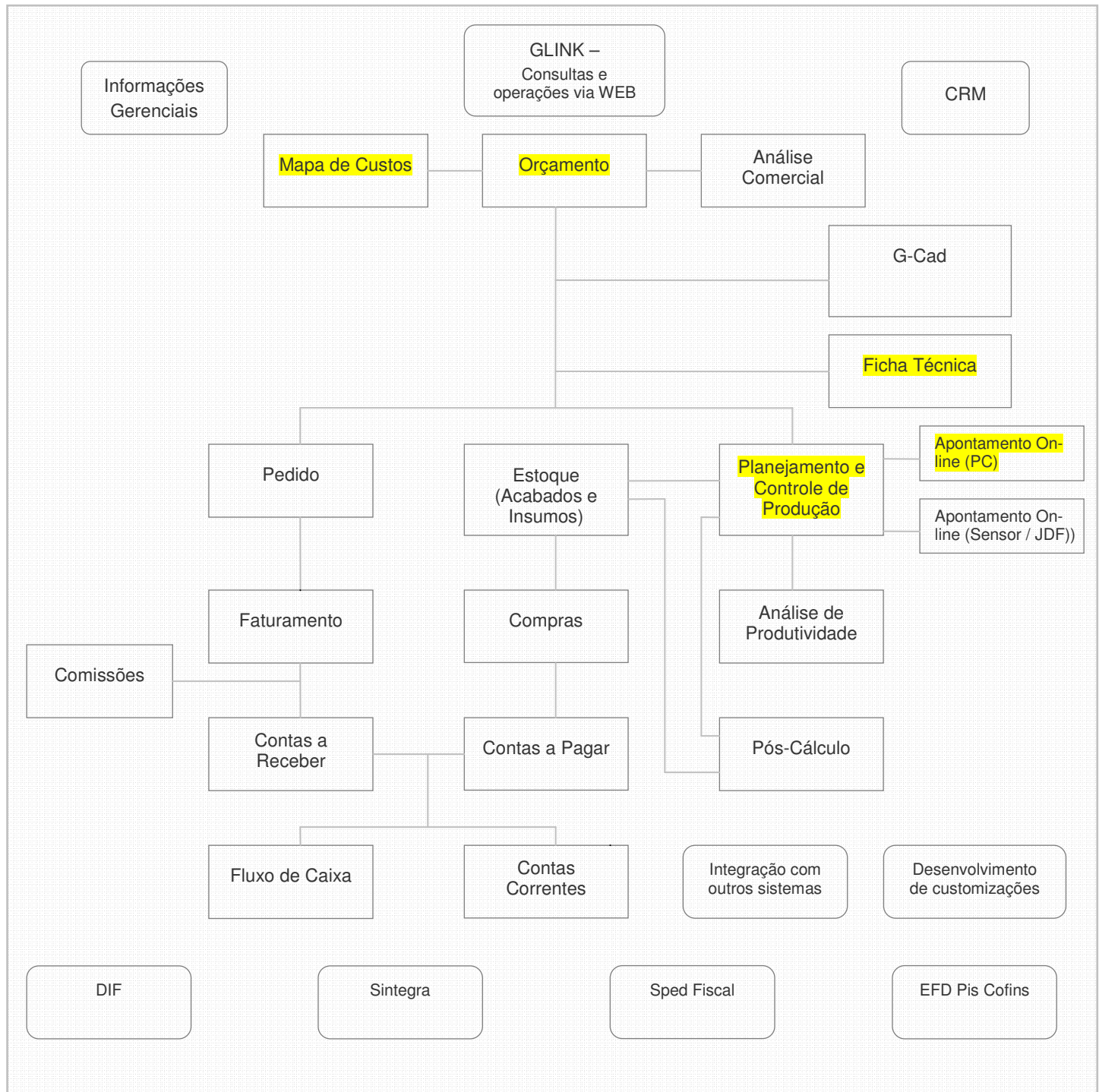
**Rótulos:** Impressão, Rami e ServCamp.

**Display:** Cadis, Rao Display, Silfab e Versátil.

## Visão Geral do Produto

Sistema integrado especializado no segmento gráfico, cujos objetivos principais são:

- Automatizar tarefas operacionais com ganhos de produtividade e qualidade.
- Fornecer informações gerenciais para a gestão da gráfica.



Módulos	Principais Funções
<b>Mapa de Custos</b>	<ul style="list-style-type: none"> <li>✓ Identifica o custo/hora real de cada processo produtivo da empresa;</li> <li>✓ Cria segurança na tomada de decisão baseada em Lucro e Contribuição Marginal;</li> <li>✓ Possibilita acompanhar a meta de faturamento.</li> </ul>
<b>Orçamento</b>	<ul style="list-style-type: none"> <li>✓ Permite grande precisão no custo de produção, já que utiliza padrões de produtividade e perda de material a partir das características de suporte, tiragem, perfil do trabalho, entre outros.</li> <li>✓ Layout de OP flexível por especialista ou por linha de produto.</li> <li>✓ Simulação do menor preço considerando todas as atividades: pré-impressão, impressão, acabamento e terceirização.</li> <li>✓ Possibilita vários orçamentos em uma mesma solicitação. Exemplo: orçamento de um livro e um cartucho para o mesmo cliente.</li> <li>✓ Controle de alterações efetuadas e visualização do histórico do cálculo.</li> <li>✓ Mala Direta permitindo diversos filtros, que podem gerar relatórios, etiquetas para envelopes ou arquivo contendo os endereços de e-mail para envio de mala direta eletrônica.</li> <li>✓ Aplicação automática de várias tabelas de custo: custo de fábrica e revenda, 1º, 2º e 3º turno, tabela de exportação, etc.</li> <li>✓ Flexibilidade na negociação: taxas sobre o custo de produção, sobre o valor de venda, ajuste técnico, comissões em cascata ou variando em função do lucro.</li> <li>✓ Permite aplicação de margens diferenciadas por agrupamento: papel, custo de transformação, etc.</li> <li>✓ Acompanhamento automático de Metas de Vendas.</li> </ul> <p><u>Recursos adicionais para o segmento Editorial:</u></p> <ul style="list-style-type: none"> <li>✓ Recurso de tiragens diferentes por plano e atividade, como caderno aluno e professor, capa mais luxuosa em parte da tiragem, encarte regional, etc.</li> <li>✓ Cálculo automático de cadernos a partir do número de páginas informado e da configuração dos equipamentos.</li> <li>✓ Cálculo automatizado do Duplo Paralelo e Coming Going.</li> <li>✓ Definição automática da paginação e impressão da imagem da montagem e formato de corte.</li> </ul> <p><u>Recursos adicionais para o segmento Pré-Impressão:</u></p> <ul style="list-style-type: none"> <li>✓ Trabalha com tabelas de preço e confronta custo real do produto e preço de venda, fazendo um acompanhamento gerencial.</li> <li>✓ .</li> </ul>
<b>G-Link</b>	<ul style="list-style-type: none"> <li>✓ Permite fazer orçamentos pela Internet, acessando automaticamente a estrutura do GPrint. Clientes, representantes ou profissionais da gráfica podem: <ul style="list-style-type: none"> <li>▪ Criar novos orçamentos</li> <li>▪ Enviar diretamente a proposta comercial ao cliente</li> <li>▪ Consultar histórico comercial</li> </ul> </li> <li>✓ Podemos consultar os dados do sistema de gestão GPrint de qualquer lugar do mundo. Possibilita a clientes, agências, representantes ou profissionais da gráfica, acessar informações como: <ul style="list-style-type: none"> <li>▪ Pedidos em produção</li> <li>▪ Comissões</li> <li>▪ Informações gerenciais</li> <li>▪ Posições Financeiras</li> <li>▪ Estoque de matéria-prima, entre outros.</li> </ul> </li> </ul>
<b>Pedido</b>	<ul style="list-style-type: none"> <li>✓ Através de gerador de relatórios, analisa as ordens de produção ou pedidos e acompanha rentabilidade por clientes, vendedores, produtos e estatísticas.</li> <li>✓ Acompanhamento de Comissões.</li> <li>✓ Controle de movimentação de acabados.</li> </ul>
<b>Faturamento</b>	<ul style="list-style-type: none"> <li>✓ Emissão da NF-e Nacional e NFS-e (ISS-Serviços)</li> <li>✓ Emite notas fiscais, vinculadas ao pedido, ordem de produção ou produto acabado.</li> <li>✓ Gerador de relatórios que permite ilimitadas análises em vídeo, impressas, em *.doc ou *.txt.</li> <li>✓ Controle de devolução de materiais.</li> <li>✓ Controle de retenção de impostos.</li> </ul>

<b>Contas a Pagar</b>	<ul style="list-style-type: none"> <li>✓ Emite cheques, cópias de cheques ou cartas de débito, com opção de baixa automática do título.</li> <li>✓ Permite criar diversas estruturas de Planos de Contas. Por exemplo: Gerencial, Contábil ou por Centro de Custos, permitindo análises diversas.</li> <li>✓ Imprime recibos.</li> <li>✓ Controla devolução de cheques, inclusive com apresentação de nº de devoluções e motivo.</li> <li>✓ Geradores de relatório permitem a visualização de informações por diversos critérios.</li> <li>✓ Controle de impostos retidos na fonte.</li> <li>✓ Pagamento eletrônico.</li> <li>✓ Trabalha com estrutura de Previsão Orçamentária, permitindo programação de pagamento a médio e longo prazo.</li> </ul>
<b>Contas a Receber</b>	<ul style="list-style-type: none"> <li>✓ Gera títulos em fichas de compensação, duplicata ou arquivo eletrônico.</li> <li>✓ Processa a baixa de títulos automaticamente a partir de integração com os sistemas bancários.</li> <li>✓ Geradores de relatórios fornecem várias opções de acompanhamento para os títulos em aberto ou liquidados, inclusive com controle para pagamento de comissões.</li> <li>✓ Exporta os títulos para o banco em padrão CNAB.</li> </ul>
<b>Fluxo de Caixa</b>	<ul style="list-style-type: none"> <li>✓ Posições previstas de fluxo de caixa, com alimentação automática do Contas a Pagar e Receber.</li> <li>✓ Permite desconsiderar títulos a pagar ou a receber em atraso.</li> <li>✓ Opção de visualização de fluxo de caixa considerando os pedidos de compras no Contas a Pagar e pedidos de vendas no Contas a Receber.</li> <li>✓ Gera gráficos que facilitam análises gerenciais.</li> </ul>
<b>Contas Correntes</b>	<ul style="list-style-type: none"> <li>✓ Integrado ao Contas a Pagar e Receber, processa, de maneira simples e rápida, a conciliação bancária.</li> <li>✓ Permite o controle de contas não bancárias, por exemplo, Caixa.</li> <li>✓ Mantém o registro dos extratos.</li> <li>✓ Controle de Lançamentos não Identificados.</li> </ul>
<b>Comissões</b>	<ul style="list-style-type: none"> <li>✓ Totalmente integrado, controla o pagamento de comissões por vários critérios: valor faturado, data do vencimento ou da liquidação.</li> <li>✓ Controla diversos agentes: vendedores, agências, produtores e internos, com suas respectivas regras de comissionamento.</li> <li>✓ Relatórios de acompanhamento de comissões por agentes e período, garantem a documentação dos movimentos de entradas e saídas.</li> </ul>
<b>Estoque</b>	<ul style="list-style-type: none"> <li>✓ Integrado ao módulo de orçamento, gera empenho de materiais e necessidade de compra, emitindo consultas e relatórios como: <ul style="list-style-type: none"> <li>▪ Ficha de Existência (Cardex)</li> <li>▪ Posição Financeira</li> <li>▪ Análise de compras</li> <li>▪ Posição Física</li> <li>▪ Análise de consumo por curva ABC e Inventário, entre outros.</li> </ul> </li> <li>✓ Faz requisição de material através do critério FIFO.</li> <li>✓ Relatório de rastreabilidade para FSC.</li> <li>✓ Integrado ao módulo de produção, sugere a separação de material em tempo real de planejamento, informando ao PCP possíveis faltas de material.</li> <li>✓ Permite rastreabilidade do item de estoque, a partir do produto final.</li> </ul>
<b>Compras</b>	<ul style="list-style-type: none"> <li>✓ Armazena as condições históricas de compras, permitindo maior eficiência nas aquisições.</li> <li>✓ Detecta automaticamente a necessidade de compra dos itens de estoque, respeitando o estoque mínimo, os pedidos em carteira e os lotes econômicos de compra.</li> <li>✓ Permite que alguns materiais necessitem de autorização para que sejam comprados, apresentando as cotações realizadas.</li> <li>✓ Possibilita acionar dispositivo de cotação automática por e-mail.</li> </ul>
<b>PCP</b>	<ul style="list-style-type: none"> <li>✓ Planeja as Ordens de Produção automaticamente, respeitando a programação de entrega, estrutura de atividades, prioridade por cliente e disponibilidade de materiais.</li> <li>✓ Acompanha o processo de produção por equipamento.</li> <li>✓ Registra em tempo real os apontamentos de produção.</li> <li>✓ Permite simulação de pedido, informando a data mínima de entrega do trabalho.</li> <li>✓ A cada interferência manual o sistema apresentará seus reflexos no planejamento geral.</li> <li>✓ Controla pendências externas vinculadas a atividades. Por exemplo: Fotolito, Faca, Verniz UV.</li> <li>✓ Informa em tela a separação de materiais para produção de acordo com o horário planejado.</li> </ul>

<b>Ficha Técnica</b>	<ul style="list-style-type: none"> <li>✓ Permite emitir ficha técnica personalizada por produto, detalhando as especificações necessárias para a reprodução do trabalho.</li> <li>✓ Através do cadastro de matrizes, podemos controlar estoque de cilindros, facas e chapas, entre outros.</li> </ul>
<b>CRM</b>	<ul style="list-style-type: none"> <li>✓ Fundamental para gerenciar o fluxo de informações entre clientes internos, externos e fornecedores.</li> <li>✓ Registro histórico por áreas, possibilitando consultas rápidas e precisas.</li> <li>✓ Agenda de compromissos automática a partir de integração com ERP e pendências.</li> <li>✓ Programação automática de ligação na agenda do vendedor após envio da proposta para o cliente.</li> <li>✓ Categorização de registros e análises estatísticas.</li> <li>✓ Mantém registro de alterações por usuário.</li> </ul>
<b>Gerenciamento</b>	<p><u>Análise Comercial:</u></p> <ul style="list-style-type: none"> <li>✓ Analisa o perfil dos orçamentos aprovados e/ou não aprovados: por cliente, vendedor, linha de produto etc.</li> <li>✓ Gera gráficos, relatórios e comparativos de desempenho.</li> <li>✓ Rentabilidade por produto, cliente, vendedor, máquinas de impressão etc.</li> <li>✓ Perfil do cliente a partir de pedidos históricos.</li> </ul> <p><u>Análise de Produtividade:</u></p> <ul style="list-style-type: none"> <li>✓ Estatísticas de ocupação por máquina, grupos de máquinas e setores de produção.</li> <li>✓ Apuração das médias de produtividade: impressão, acerto e lavagem.</li> <li>✓ Análise das horas ocupadas dividindo-as em produtivas, improdutivas, ociosas e extras.</li> <li>✓ Permite análises comparativas de produtividade por operador ou turno.</li> </ul> <p><u>Gerencial:</u></p> <ul style="list-style-type: none"> <li>✓ Contribuição marginal realizada e faturamento de equilíbrio.</li> <li>✓ Cálculo da venda mínima diária necessária para atingir a meta.</li> <li>✓ Acompanhamento de possibilidade de realização da meta e do resultado provável.</li> <li>✓ Permite simulações alterando a meta de rentabilidade ou o valor diário vendido.</li> </ul>
<b>Pós-Cálculo</b>	<ul style="list-style-type: none"> <li>✓ Identifica, a partir de análise comparativa entre valores orçados, programados, produzidos e faturados, a causa das variações ocorridas entre a etapa de formação de preços e o faturamento.</li> <li>✓ Permite consulta por ordem de produção, período, tipo de produto e cliente, entre outros.</li> </ul>
<b>GCad</b>	<ul style="list-style-type: none"> <li>✓ Integrado com o módulo de orçamento, calcula o melhor aproveitamento de encaixe para os cartuchos, respeitando a direção de fibra e os formatos de papel e máquinas cadastradas.</li> <li>✓ Permite a impressão do desenho da montagem, além do envio de forma eletrônica.</li> </ul>
<b>DIF</b>	<ul style="list-style-type: none"> <li>✓ Relatório que apresenta todas as notas fiscais de entrada e saída que fazem referência ao papel imune, facilitando a entrega da declaração à Receita Federal.</li> </ul>
<b>Sintegra</b>	<ul style="list-style-type: none"> <li>✓ Emite os registros fiscais das notas fiscais de entrada e saída dos contribuinte de ICMS em formato exigido pela Receita Federal.</li> </ul>
<b>Sped Fiscal</b>	<ul style="list-style-type: none"> <li>✓ Exporta todas as informações fiscais de entrada e saída para uso do sistema contábil no processo de declaração do SPED Fiscal (Escrituração Fiscal Digital)</li> </ul>
<b>EFD Pis/Cofins</b>	<ul style="list-style-type: none"> <li>✓ Exporta todas as informações fiscais de entrada e saída com informações dos tributos federais para uso do sistema contábil no processo de declaração do SPED PIS/COFINS (Escrituração Contábil Digital)</li> </ul>

## Projeto de Implantação

### 1. Metodologia

O projeto de implantação está baseado em metodologia que prevê:

- a) Cronograma detalhado, contendo as fases/atividades de projeto e seqüência com que devem ser executadas;
- b) Relatórios e índices de acompanhamento de projeto;
- c) A identificação de premissas que permitam, juntamente com as atividades, a definição objetiva do escopo de projeto, sobre o qual se baseiam as estimativas de prazo e custo.

## 2. Atividades de Implantação

Tabela - Fases e atividades do projeto

	Fases de Projeto	Principais atividades da fase
1	Gerenciamento do Projeto	<ul style="list-style-type: none"> <li>- Detalhamento e validação do cronograma na reunião de início de projeto.</li> <li>- Acompanhamento de análise de aderência nas áreas envolvidas no projeto.</li> <li>- Agendamento e preparação das reuniões de acompanhamento de projeto.</li> <li>- Acompanhamento do cronograma e prazos do projeto.</li> <li>- Acompanhamento dos relatórios de apontamento de horas.</li> <li>- Acompanhamento no processo de homologação e conclusão do projeto.</li> </ul>
2	Montagem do Banco	<ul style="list-style-type: none"> <li>- Preenchimento pelo cliente das informações necessárias para a montagem do banco de dados.</li> <li>- A equipe Calcgraf preparará o banco de dados com as informações recebidas.</li> </ul>
3	Instalação do sistema	<ul style="list-style-type: none"> <li>- Instalação do sistema no ambiente definido para o projeto.</li> </ul>
4	Parametrização do sistema	<ul style="list-style-type: none"> <li>- Parametrização do sistema, a ser feita em sua maior parte pelo Cliente, sob orientação do analista da Calcgraf, após ter sido devidamente treinado.</li> </ul>
5	Treinamento dos usuários	<ul style="list-style-type: none"> <li>- Execução do treinamento em cada um dos módulos do sistema.</li> </ul>
6	Homologação do sistema	<ul style="list-style-type: none"> <li>- Apoio no processo de homologação de todos os módulos para operação em Produção, com apoio pontual da Calcgraf.</li> </ul>
7	Operação assistida	<ul style="list-style-type: none"> <li>- Acompanhamento dos usuários nos primeiros dias de utilização do sistema.</li> </ul>
8	Encerramento	<ul style="list-style-type: none"> <li>- Apresentação do documento de avaliação de satisfação/aceite e encerramento dos serviços de implantação.</li> </ul>

## 3. Equipe de Projeto

### Equipe Calcgraf

	Recurso	Responsabilidades
1	Coordenador de projeto	<ul style="list-style-type: none"> <li>- Responder pelo cumprimento das atividades do cronograma, nos prazos e padrões de qualidade contratados.</li> <li>- Conduzir as reuniões de acompanhamento de projeto.</li> <li>- Garantir o apontamento de horas com o rigor suficiente para evitar dúvida.</li> <li>- Alertar preventivamente sobre os riscos de variação de escopo e prazo.</li> <li>- Identificar variações de escopo e alertar o cliente, antes que venham a ocorrer.</li> <li>- Orçar variações de escopo solicitadas pelo Cliente.</li> </ul>
2	Analista de Implantação	<ul style="list-style-type: none"> <li>- Treinamentos operacionais e acompanhamento de dúvidas dos usuários.</li> </ul>
3	Analista de Suporte	<ul style="list-style-type: none"> <li>- Atendimentos telefônicos, e-mail ou internet para dúvidas e necessidades após a homologação do sistema.</li> </ul>

### Equipe do Cliente

	Recurso	Responsabilidades
--	---------	-------------------



	Recurso	Responsabilidades
1	Líder de Projeto	<ul style="list-style-type: none"> <li>- Participar das decisões de projeto em conjunto com o coordenador da Calcgraf.</li> <li>- Gerenciar a realização das atividades dos usuários-chaves designados para o projeto.</li> <li>- Efetuar a análise e aprovação dos relatórios de visita.</li> <li>- Negociar e aprovar as variações de escopo, que venham a ser identificadas ao longo do projeto.</li> <li>- Coordenar as reuniões de trabalho, entre os envolvidos no projeto.</li> </ul>
2	Usuário-chave por área	<ul style="list-style-type: none"> <li>- Levantamento das informações necessárias para parametrização do sistema em sua área de atuação.</li> <li>- Participação e validação do resultado da homologação do sistema.</li> <li>- Participação integral no treinamento.</li> <li>- Repassar o treinamento para todos os usuários envolvidos no projeto, quando necessário, e dar apoio para a correta execução das atividades solicitadas.</li> </ul>
3	Responsável de TI	<ul style="list-style-type: none"> <li>- Garantir o atendimento aos requisitos de hardware e software definidos para o sistema.</li> <li>- Prover os requisitos de infra-estrutura definidos para o projeto (hardware, software, comunicação, itens das estações de trabalho).</li> </ul>

#### 4. Customizações

Esta proposta não contempla customização/personalização no sistema, que deverão ser avaliadas pontualmente e tratadas em proposta à parte.

## Condições Comerciais

### 1. Investimento

Áreas	Módulo do sistema	Treinamento / Assessoria*	Mensalidade
<b>Comercial</b>	Orçamento (linha de produto: Promocional, Comercial e Pré-Impressão)	170 horas	R\$ 3.190,00
<b>Produção</b>	PCP (incluindo PCP de Pré-impressão) Ficha Técnica	=	
<b>Total</b>		28.900,00	

Valores para até 10 usuários cadastrados e Suporte ilimitado. Custo adicional de 5% sobre o valor do contrato para cada lote de 5 usuários.

Realizamos treinamentos coletivos gratuitos na Calcgraf, e a participação nesse trabalho pode reduzir em até 40% o custo da implantação.

<p><u>Treinamento e assessoria</u> (custo/hora)</p> <p>Refere-se a qualquer atendimento na gráfica ou na Calcgraf após o número de horas estimado para implantação. Mínimo de 8 horas por visita e 2 horas para atendimento remoto.</p>	R\$ 170,00
---	------------

<p><u>Mapa de Custos</u> (valor único)</p> <p>Elaboração do Mapa de Localização de Custos (Montagem, análise e comparativo com o mercado) - modelo RKW. Em caso de visita para discussão dos resultados, será faturada ao valor/hora de R\$ 180,00.</p>	R\$ 3.000,00
---	--------------

### 2. Condições de pagamento

**Mensalidade:** Foram apresentados valores reduzidos para aprovação do conjunto de módulos, portanto a mensalidade integral vencerá no dia 30 do mês do início do treinamento.

**Treinamento/Assessoria:** Vence 10, 40 e 70 dias após a data da primeira reunião de projeto.

**Horas adicionais =>** Se necessárias, serão faturadas no 5º (quinto) dia após a quinzena do atendimento.

**Mapa de Custos:** vence 10, 40 e 60 dias após a data da aprovação.

### 3. Forma de reajuste

Os valores correspondentes à prestação de serviços serão corrigidos anualmente com base no IGPM da FGV.

### 4. Despesas não incluídas

#### a) Traslado

Para clientes localizados a uma distância superior a 200 Km da cidade de São Paulo, as despesas com passagem aérea, traslado e estadia correrão por conta do contratante.

Acima de 2 horas de traslado, as horas correrão por conta do contratante, conforme custo/hora de atendimento.

## **b) Banco de Dados**

Acima de 5 usuários simultâneos se faz necessária a aquisição do banco de dados SQL Server da Microsoft. Até este limite de usuários, instalaremos a versão gratuita do SQL, o SQL Express.

## **5. Direito de uso dos programas e cópias**

O sistema Calcgraf é instalado na empresa contratante sob regime de cessão de direitos de uso, não caracterizando sua venda. A cópia do sistema é permitida, desde que para fins de segurança ou para instalação em outros equipamentos que pertençam à empresa e estejam instalados no mesmo prédio.

## **6. Rescisão de contrato**

O contrato poderá ser rescindido pela empresa contratante, desde que a mesma comunique a decisão por escrito à Calcgraf, com 30 dias de antecedência.

Na condição de rescisão do contrato, o cliente se compromete a remover o sistema de todos os equipamentos em que o houver instalado. Todos os débitos pendentes também deverão ser quitados.

## **ANEXO A – Premissas de Projeto**

### **1. Premissas de Infra Estrutura**

1.1. Calcgraf avaliará a estrutura de equipamentos em uso e recomendará up-grades, se necessário.

1.2. Configuração sugerida para aquisição de novos equipamentos onde o sistema será instalado é:

#### Utilização dos módulos Orçamento e PCP:

Computador Core 2 Duo (Compatível ou Superior)

- 2 GB de Memória RAM, HD 80 GB ou superior;

- Placa de Rede D-LINK 100 ou 1.000 Mbps (compatível Windows NT/2000/XP/VistaBusiness/Windows7Professional)

#### Demais módulos:

Computador Pentium IV ou equivalente;

- 512MB de Memória RAM e HD 40 GB ou superior;

- Placa de Rede D-LINK 100 ou 1.000 Mbps (compatível Windows NT ou 2000/XP/Windows7Professional)

1.3. Consulte a Calcgraf sobre a sugestão de servidor, pois essa configuração irá variar em função do número de usuários e demais sistemas que serão usados no mesmo equipamento.

1.4. Não recomendamos a utilização de equipamentos com processadores Sempron / Duron / Celeron / VIA, pois são processadores com performance inferior aos recomendados.

1.5. O cliente deve providenciar a criação de um usuário no servidor com direito de uso do banco de dados pelos profissionais da Calcgraf.

1.6. Caso a opção da empresa seja a utilização do banco de dados SQL, não estão previstas horas de instalação desse software por profissionais da Calcgraf.

### **2. Premissas Genéricas**

2.1. A preparação do ambiente de hardware e software em conformidade com a indicação da Calcgraf é de responsabilidade do Cliente.

2.2. O Cliente definirá um gerente/líder de projeto, que o representará na condução do projeto.

- 2.3. O Cliente disponibilizará um usuário-chave por módulo, que deve estar presente em todas as atividades do projeto.
- 2.4. A preparação da massa de dados para homologação dos módulos objeto deste projeto, bem como do plano de testes é de responsabilidade do Cliente.
- 2.5. O processo de homologação dos módulos será executado pela equipe do Cliente após treinamento, com apoio da equipe de Consultoria CALCGRAF.
- 2.6. Qualquer interrupção emergencial por parte do Cliente deverá ser informada à CALCGRAF com antecedência de 03 (três) dias úteis.
- 2.7. A CALCGRAF compromete-se a não executar, por sua própria iniciativa, nenhuma hora além do horário comercial (das 08 às 18 horas, de segunda a sexta-feira, em dias úteis). Se isto vier a ocorrer por decisão própria da CALCGRAF, o custo excedente será suportado pela mesma. Entretanto, nos casos onde o Cliente exigir e aprovar a jornada extra, as horas trabalhadas serão apontadas e faturadas à parte, com valor adicional de 50% sobre o valor hora em vigor, para cada hora excedente trabalhada.

## **ANEXO B – Serviços não incluídos nessa proposta**

### **1. Serviços Necessários à Operação do SISTEMA**

A presente proposta não contempla o fornecimento dos seguintes serviços, necessários à operação do SISTEMA:

- Instalação de servidor, sistema operacional ou qualquer outra solução de hardware/software que não seja fornecida pela CALCGRAF;
- Criação de usuários, administração de privilégios, *backup/restore* de dados em qualquer solução que não esteja relacionada nesta proposta;

### **2. Serviços Opcionais**

Desenvolvimento de programas personalizados (conversores de arquivos, Layouts de pré-cálculo, cartas proposta e ordem de produção, 2º layout da nota fiscal, cobrança e interfaces com outros sistemas), serviços de consultoria e instalações de softwares de rede.

Elaboração de recursos ou consultas especiais, além daqueles previstos pelo sistema.

Elaboração de rotinas de carga ou exportação de dados.